

آیا مدل بناهایی که در شهداد کشف شدند ماکت معابد هزاره سوم ق م بوده‌اند؟*

نوشته علی حاکمی
ترجمه کامیار عبدی

(شکل ۱).^۴

این شیئی است با ظرفی به شکل دو مخروط ناقص متصل به یکدیگر و بنایی را نشان می‌دهد که چهار نمای آن تزیین یکسانی دارند. هر وجه پایه این شیئی دارای سه فرورفتگی طاقچه مانند است. بخش فوقانی از بخش زیرین بلندتر است. زیرا لبه سقف به شکل چهار طاق بر عکس است که از کنج به یکدیگر متصل شده و تا ارتفاع قابل توجهی بالا رفته‌اند. در این بخش از وجه ظرف یک نقشمایه حکاکی شده به چشم می‌خورد. این نقشمایه را می‌توان لبه پیش آمده ستونهای چهارگوشی تفسیر کرد که به کمک طاقهای برعکس و بسیار کاو و پیش آمده به یکدیگر متصل شده‌اند. در وسط تمامی وجوه یک مستطیل به چشم

در حفریات شهداد (خبیص) در حاشیه کویر لوت در استان کرمان اشیایی گلی و سنگی به شکل ساختمان به دست آمد که تزیینات آنها تقلیدی است از نمای بناهای یادمانی. از آنجا که این مجموعه منحصر به فرد فقط از گورستان الف مربوط به نیمه دوم هزاره سوم ق م واقع در دشت تکاب در شرق شهرک امروزی شهداد به دست آمده است ارزش این اکتشاف دو چندان می‌شود، زیرا به نظر می‌رسد که این ویژگی در جای دیگری مشاهده نشده است (شکل‌های ۱ تا ۶).

از جمله جالبترین این اشیاء می‌توان به سه ظرف کوچک از سنگ صابون^۱ اشاره کرد که بر روی پایه‌هایی به شکل یک بنا قرار گرفته‌اند (شکل‌های ۱ تا ۳). مشابه ظرفی که در شکل ۲ به چشم می‌خورد از شوش به دست آمده است. آن نمونه از ظرف شهداد بزرگتر است اما جزئیات معماری آن به شیوه‌ای تجربیدی‌تر ایجاد شده است.^۲ نمونه دیگری از این ظرف با طرح مشابه از شوش به دست آمده و جنس آن از مس است.^۳

این مقاله ترجمه‌ای است از:

*Ali Hakemi "Are the Models of Buildings discovered at Shahdad, Models of the Temples of the 3rd millenium BC?", South Asian Archaeology 1987, Vol, 1, Rome, 1990, pp. 459 - 474.

مدل الف

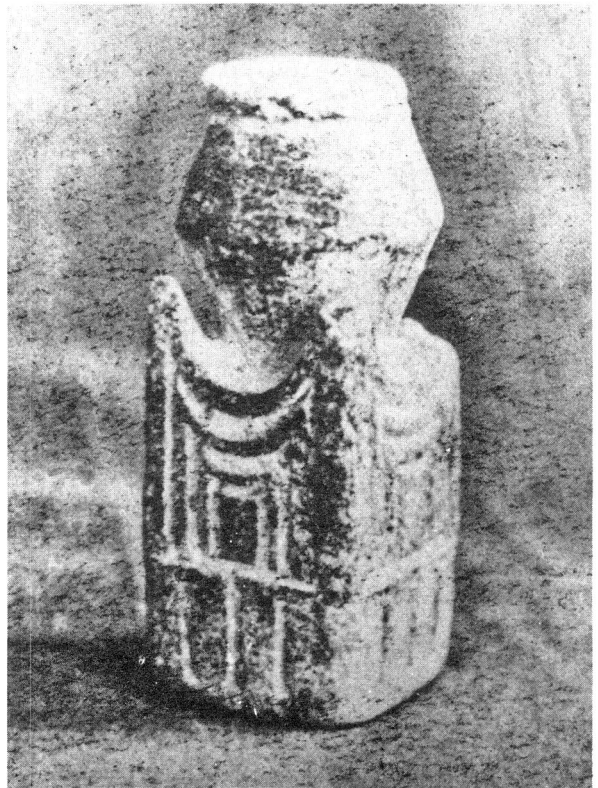
گور ۱۹۷۲/۱۲۲؛ ابعاد ۷/۷ × ۳/۳ × ۳/۳ سانتیمتر

می خورد که نشاندهنده درگاه است. ظاهراً این نقشمایه حالت مسبک یکی از ویژگیهای معماری بخش فوقانی مدل ب را نشان می دهد.

مدل ب

گور ۳۳۸/۱۹۷۷؛ ابعاد ۸/۵ × ۴/۲ × ۴/۲ سانتیمتر (شکل ۲).

این شی ظرف کوچکی است که بر روی پایه ای به شکل یک بنا قرار دارد و از نظر ظاهر از مدل قبلی واقع گرایانه تر است. در طرفین آن، چهار ستون آزاد به چشم می خورد که طاقهای سه گانه بسیار کاو و بر عکس را نگاه داشته اند. قسمت زیرین ظرف حدود یک سوم ارتفاع کتی آن را تشکیل می دهد و هر وجه آن دارای چهار طاقچه است. بر بالای پایه نقشمایه های مثلث شکلی را



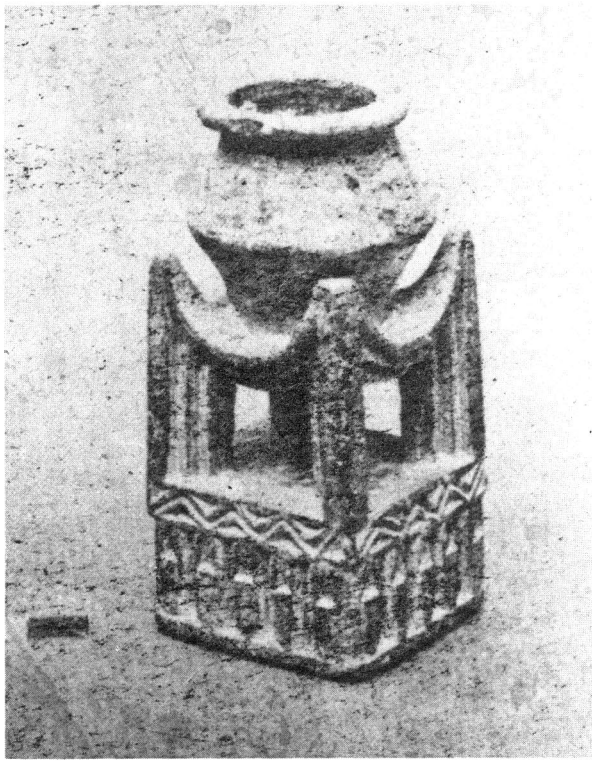
شکل ۱. ظرف کوچک سنگ صابونی با پایه ای به شکل یک بنا. شهاده، گور ۱۲۲/۱۹۷۲.

می توان دید که در پلاک سنگی شکل ۹ نیز به چشم می خورد. دو نوار زیگزاگ بالای قسمت زیرین را تزئین می کند. این نقش به ویژگی معماری قسمت فوقانی مدل ج و نمای شکل ۷ شباهت دارد.

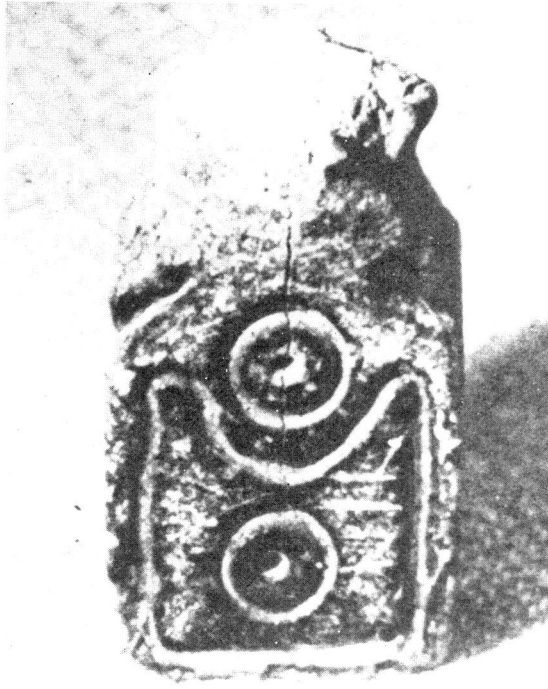
مدل ج

گور ۷۲/۱۹۷۱؛ ابعاد ۱۰ × ۴ × ۴ سانتیمتر (شکل ۳). ۵.

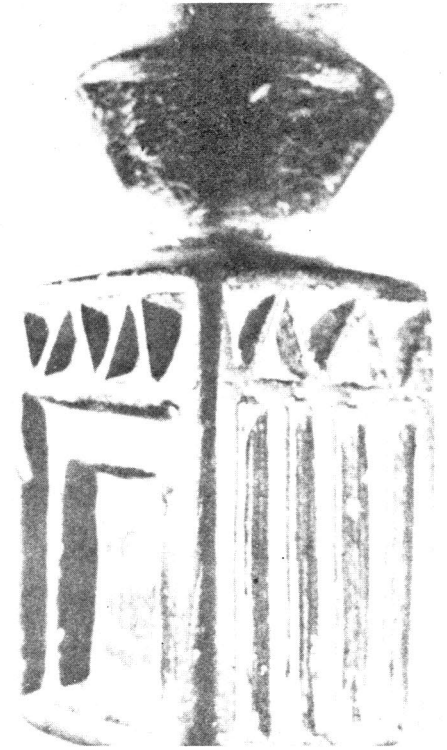
این ظرفی است کوچک که بر روی ماکت یک بنا برج مانند یک طبقه قرار گرفته است. ظاهر آن نسبت به نمونه های پیش گفته ساده تر است. درگاه ورودی بزرگ فقط در یکی از چهار نما به چشم می خورد. این درگاه به کمک یک راه پله به خارج راه می یابد. سه نمای دیگر مرکب است از فرورفتگیهای منشور شکل. در حاشیه سقف نیز یک ردیف زیگزاگ به چشم می خورد که چند



شکل ۲. ظرف سنگ صابونی با پایه ای به شکل بنا، شهاده، گور ۳۳۸/۱۹۷۷.



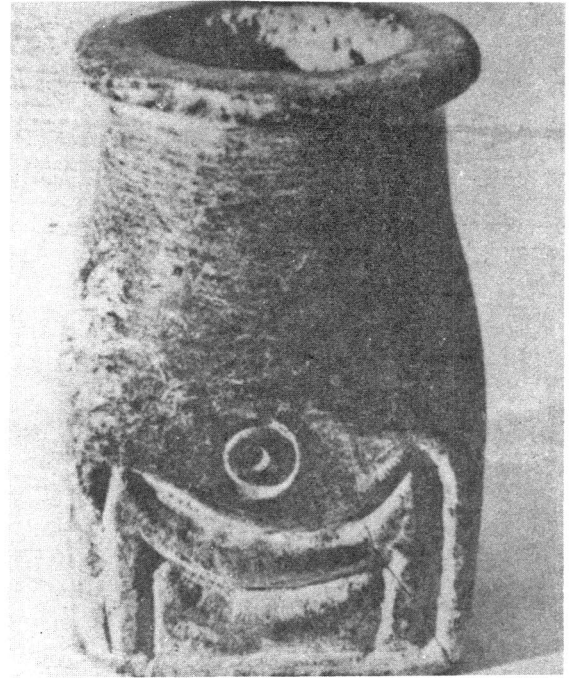
شکل ۴. ظرف کوچک سنگ صابونی با طرحهای ساختمان
شکل، محتوی سفید آب، شهداد، گورستان الف، ۱۹۷۴.



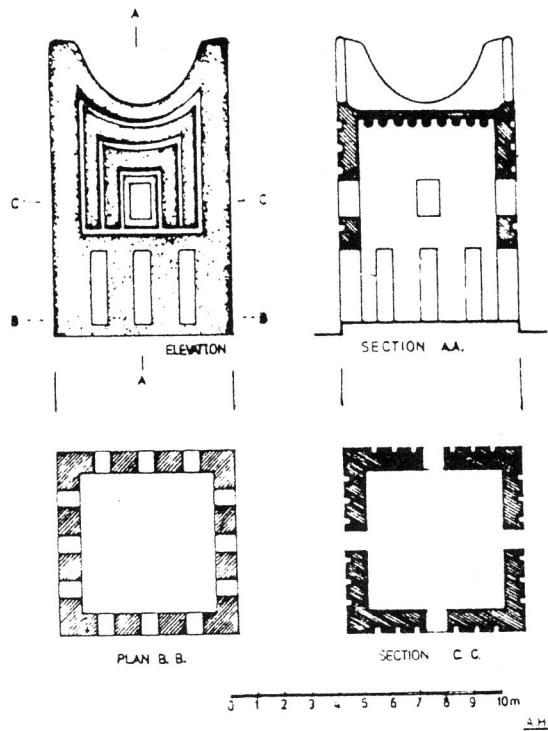
شکل ۳. ظرف کوچک سنگ صابونی با پایه‌ای به شکل یک بنا.
شهداد، گورستان الف، ۱۹۷۴/۷۲.



شکل ۶. محفظه سنگ صابونی؛ نقشمایه ساختمان شهداد، گورستان الف ۱۹۷۴.



شکل ۵. ظرف کوچک سنگ صابونی با نقشمایه ساختمان شکل،
شهداد، گورستان الف، ۱۹۷۴.



شکل ۷. پلان و مقطع مدل الف. شهداد، گورستان الف، گور

۱۲۲/۱۹۷۲

ستونها به چند بخش تقسیم شده است. در بلندای هر یک از این نیم ستونها یک مثلث به چشم می خورد که احتمالاً نمایش هندسی یک عامل تزئینی یا پله است. مشابه نیم ستونهای این پلاک بر روی دیوار خارجی یک یادمان مهم که در لایه ۱۷۱ موندیگاک شناسایی شد (شکل ۱۱) به چشم می خورد.

پلاک دوم (شکل ۱۲) ناقص است، اما سه سازه را بر روی یکدیگر نشان می دهد که هر یک دارای درگاهی با تیر سر در سه گانه و بسیار کاو است. در کنار آنها نیز بناهایی به چشم می خورد که احتمالاً برجهایی چند طبقه اند و بر بالای آنها نمادی به شکل عدد هفت دیده می شود. این نقوش بر روی پلاکی از تپه یحیی (شکل ۱۳) نیز به چشم می خورد، اما بر روی ظرفی که گویا از شهر آدب در بین النهرین به دست آمده است نمادی بر بالای برج به چشم نمی خورد.^۸

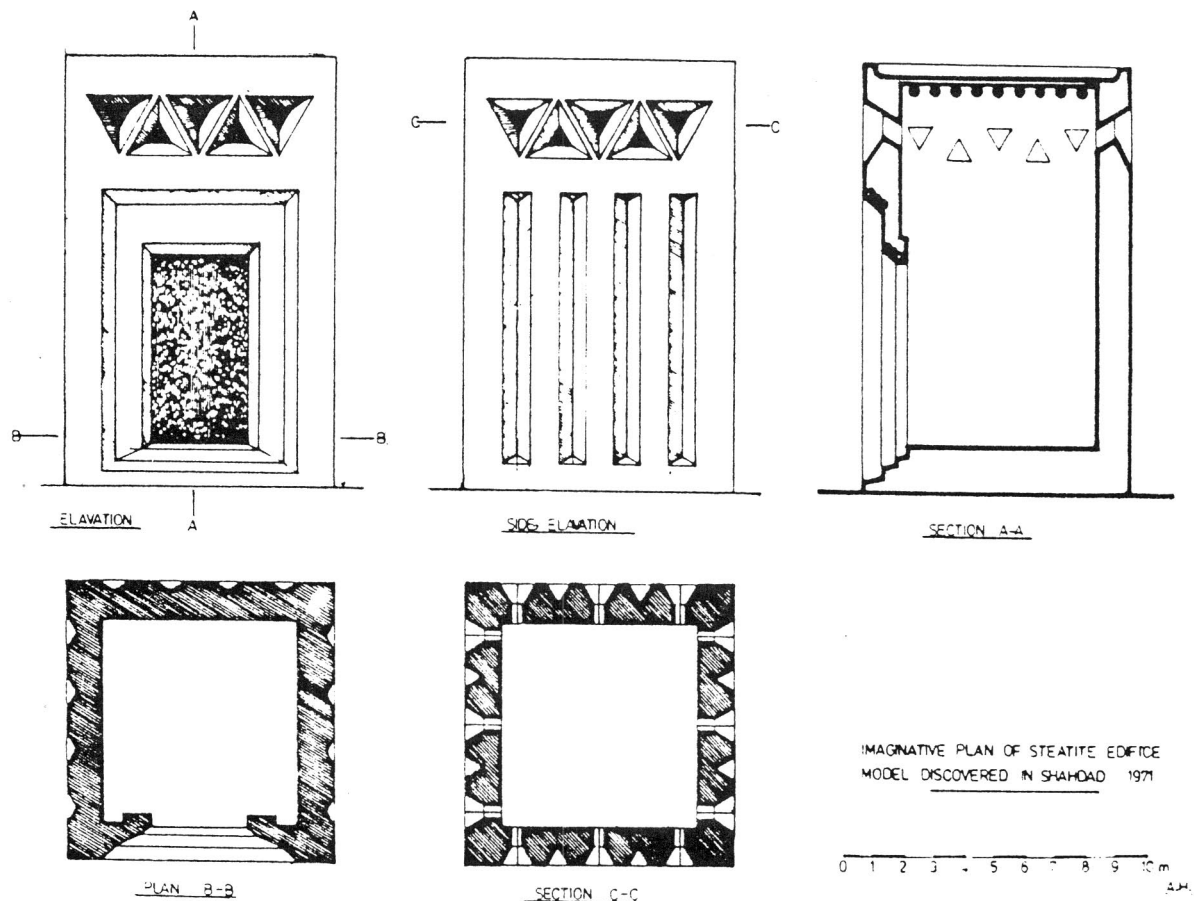
فرورفتگی مثلث شکل را محصور کرده اند. احتمالاً در بنای اصلی این روزنه ها برای نورپردازی و تهویه داخل طراحی شده بودند. بیست فرورفتگی هرم شکل که در بالای چهار وجه نشان داده شده اند مسلماً برای نورپردازی داخل معبد کافی بوده اند. درباره وضعیت آنها در داخل بنا چیزی نمی دانیم، اما می توان احتمال داد که این روزنه ها کاربردی در رابطه با نیایش داشته اند.

در هزاره سوم ق م برای ساخت بناهایی به این سبک از مواد ساده چون گل، چوب، خشت و الیاف نخل استفاده می شده است.^۶ من معتقدم جزئیاتی که بر روی پایه های سنگ صابونی نشان داده شده فقط کاربرد تزئینی نداشته اند، بلکه هدف آنها نیز بازسازی شیوه معماری و نوع مصالحی بوده است که در یادمانهای مهم آن عصر به کار رفته و هنرمندان جنوب شرقی ایران از آنها تقلید کرده اند.

برای اثبات این نظریه طرحهایی ترسیم شده است و جزئیات فرضی که در مدل های جالب توجه الف و ج دیده می شود به تصویر در آمده اند (شکل های ۷ و ۸).

اشیای دیگر

ما لازم می دانیم که مدل های پیش گفته را با دو پلاک منتشر نشده از سنگ صابون که در منطقه کرمان کشف شده اند مقایسه کنیم (شکل های ۹، ۱۰ و ۱۲؛ مجموعه خصوصی). شکل های ۹ و ۱۰ با واقع گرایی نسبی دو نما از احتمالاً همان بنا را بازسازی می کنند. در یکی از آنها (شکل ۹) بخش زیرین از حداقل پنج طاقچه یا معبر تشکیل شده است و بخش فوقانی دو درگاه با تیر سر در سه گانه ای را نشان می دهد که بسیار کاو است. بر بالای آنها نیز نقشمایه تزئینی به شکل نوارهای عمودی به چشم می خورد. بر بالای این نوارها دو ردیف زیگزاگ دیده می شود که به ویژگی معماری قسمت فوقانی مدل ج شباهت دارد. پشت این پلاک (شکل ۱۰) احتمالاً نشاندهنده نمای پشتی یا جانبی همان عمارت است، اما طبقه اصلی دارای دو درگاه با تیر سر درهای برعکس و پنج پنجره با تیرهای افقی است، در حالی که قسمت زیرین ظاهراً به کمک تیغه یا نیم

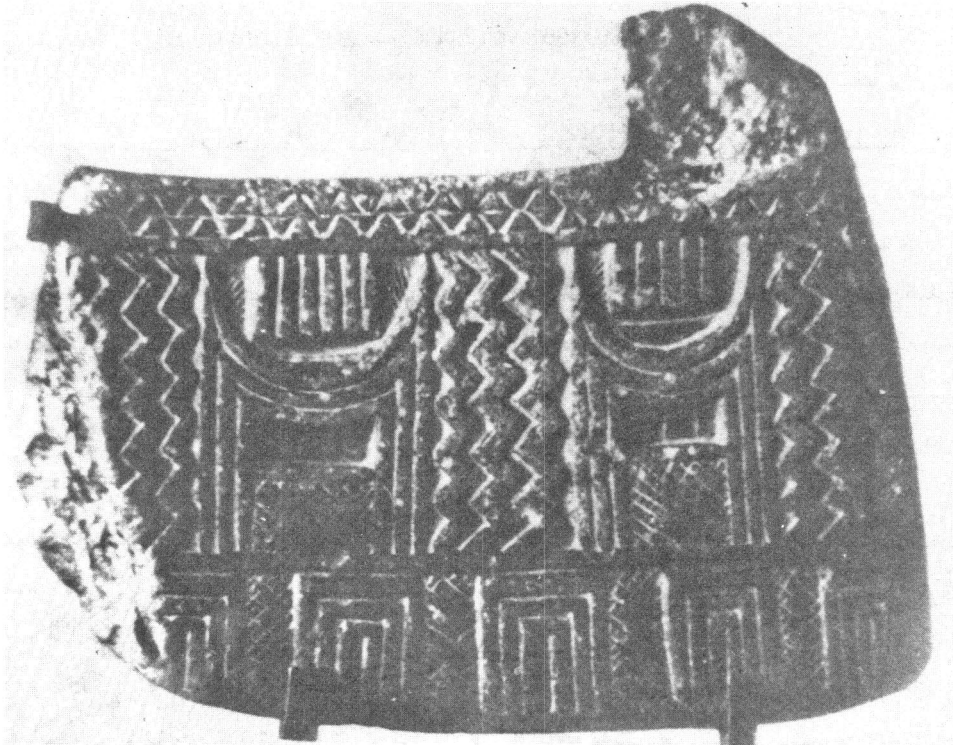
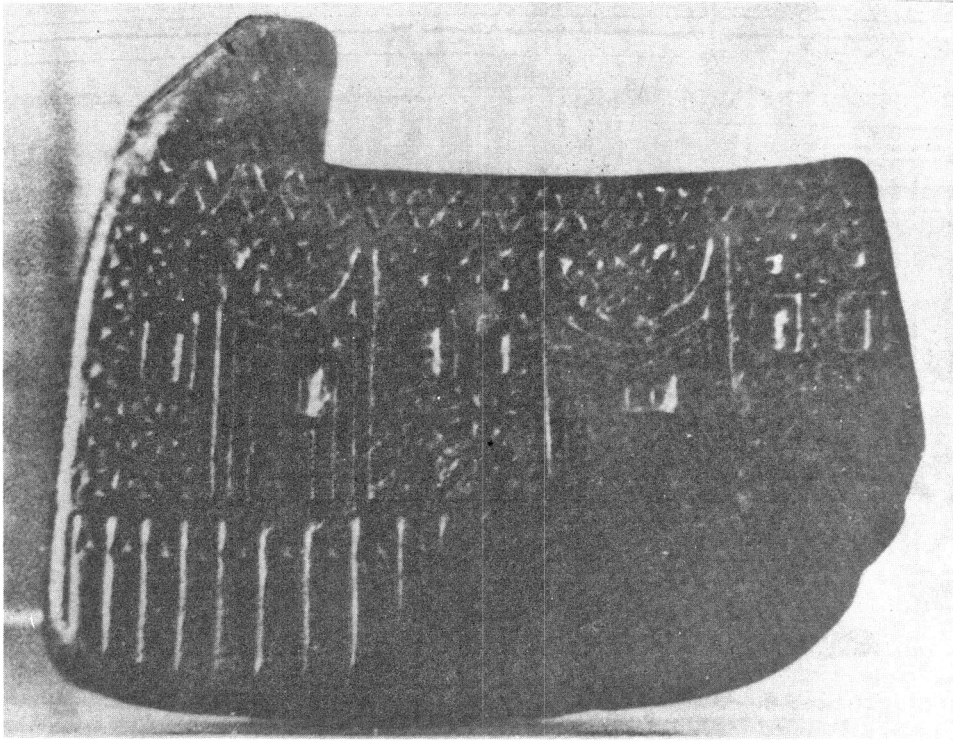


شکل ۸. پلان و مقطع مدل ج، شهاده، گورستان الف، گور ۷۲/۱۹۷۱

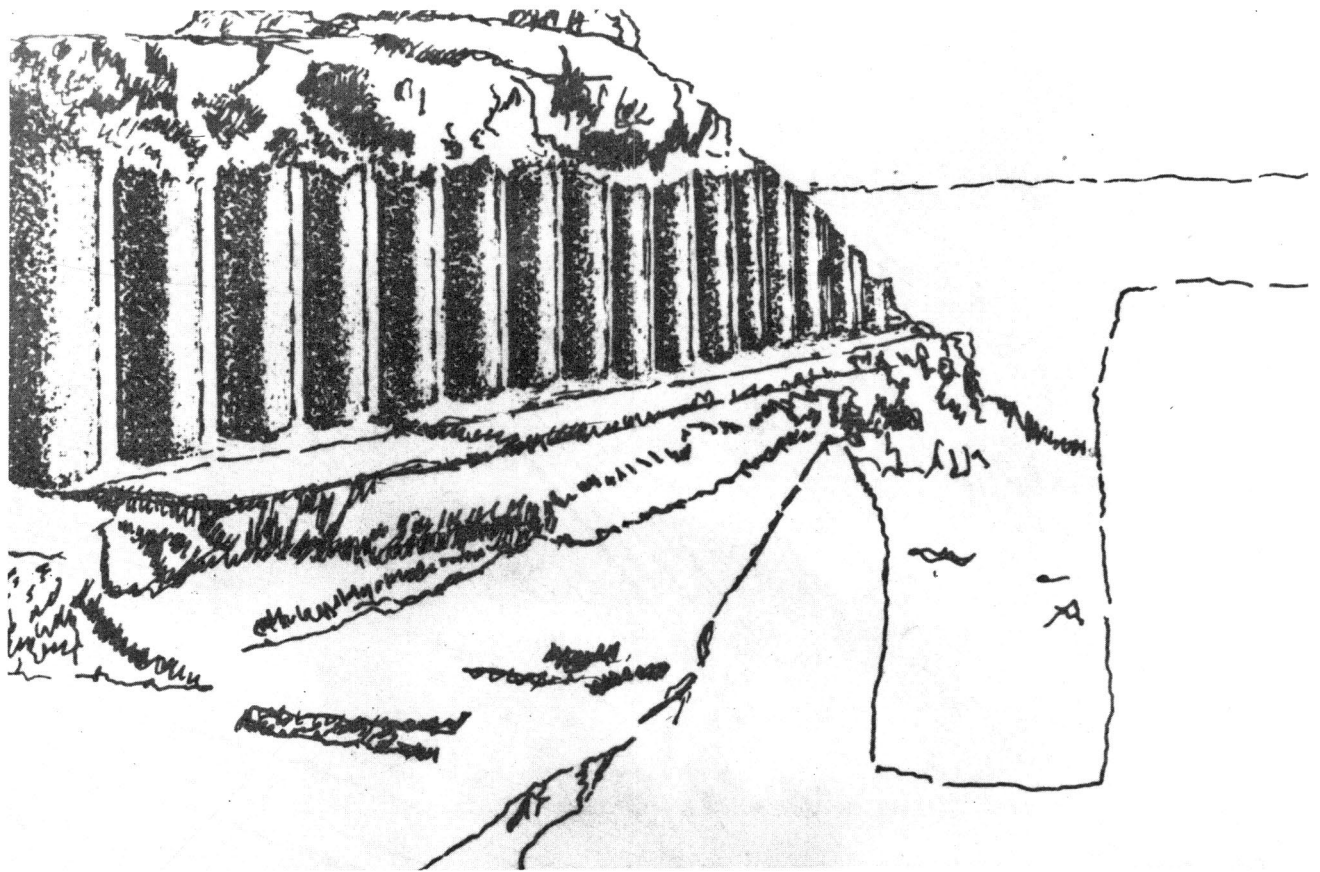
است و به عنوان اسکلت طاقها یا تیر سردرهای کاو عمل می کرده است. احتمالاً در بخشهایی از بنا آجر نیز به کار می رفته است.

با توجه به متداول بودن این نقشمایه‌ها در جنوب ایران و بین النهرین^۹، می‌توان احتمال داد که هنرمندان از طرحهای واقعی برای تزئین دست ساخته‌های خود سود برده‌اند. اگر حدس ما صائب باشد پس مدل‌های الف، ب و ج واقعاً نشاندهنده بناهای مذهبی هزاره سوم ق م هستند و اقا ظروفي که بر بالای آنها به چشم می‌خورد احتمالاً نشاندهنده ظروفی است که طی مراسم مذهبی در آن معابد به کار می‌رفته یا بیانگر یک سنت مذهبی است که بنا بر آن این گونه ظروف برای جمع آوری آب پاک بر بالای سقف بناهای مقدس نهاده می‌شدند. باید به خاطر داشت که

بنابر این می‌توان ادعا کرد که این مدلها و پلاکها که در منطقه کرمان به دست آمده‌اند از بناهایی ناشناخته یا نمای آنها تقلید کرده‌اند. این اشیا به شکلهای مختلفی ظاهر می‌شوند که نشاندهنده سازه‌های کامل یا ناقص است (شکل‌های ۱۲ و ۱۳). با وجود این و علی‌رغم دقت در نمایش جزئیات، بعضاً نمی‌توان به آسانی درک کرد که هنرمند قصد نمایش چه چیزی را داشته است. برجسته‌ترین نمونه که مدل ج است (شکل ۳) نسخه‌ای از یک سازه به شمار می‌رود که از مصالح استوار و برای مثال از خشت ساخته شده است. همین امر درباره بخشها یا طبقات زیرین که در شکل‌های ۲ و ۷ نشان داده شده‌اند صادق است. بخش فوقانی سازه ظاهراً از مواد سبکی چون چوب و الیاف گیاهی مانند حصیر و نسج به هم پیچیده نخل تشکیل شده



شکل‌های ۹ و ۱۰. پلاک سنگ صابونی از کرمان (مجموعه خصوصی).



شکل ۱۱. دیوار خارجی بنای یادمانی بزرگ لایه ۱ II موندیگاگ. منبع: Casal 1961: vol. 2, pl. xl.

تصویری به چشم می‌خورد (شکل‌های ۱۹ تا ۲۴).^{۱۰} این علایم به صورت نقر شده یا مهر خورده هستند و بار دیگر نقوشی به شکل نمای ساختمان را به خاطر می‌آورند. این علایم بعضاً با یک ستاره ۶ یا ۸ پر همراهند (شکل‌های ۲۳ و ۲۴). می‌توان این فرضیه را مطرح کرد که نقشمایه ستاره که در کنار طرح یک بنا نشان داده شده است بیانگر نام مذهبی یک خدای محلی است که ما هنوز درباره او چیزی نمی‌دانیم.

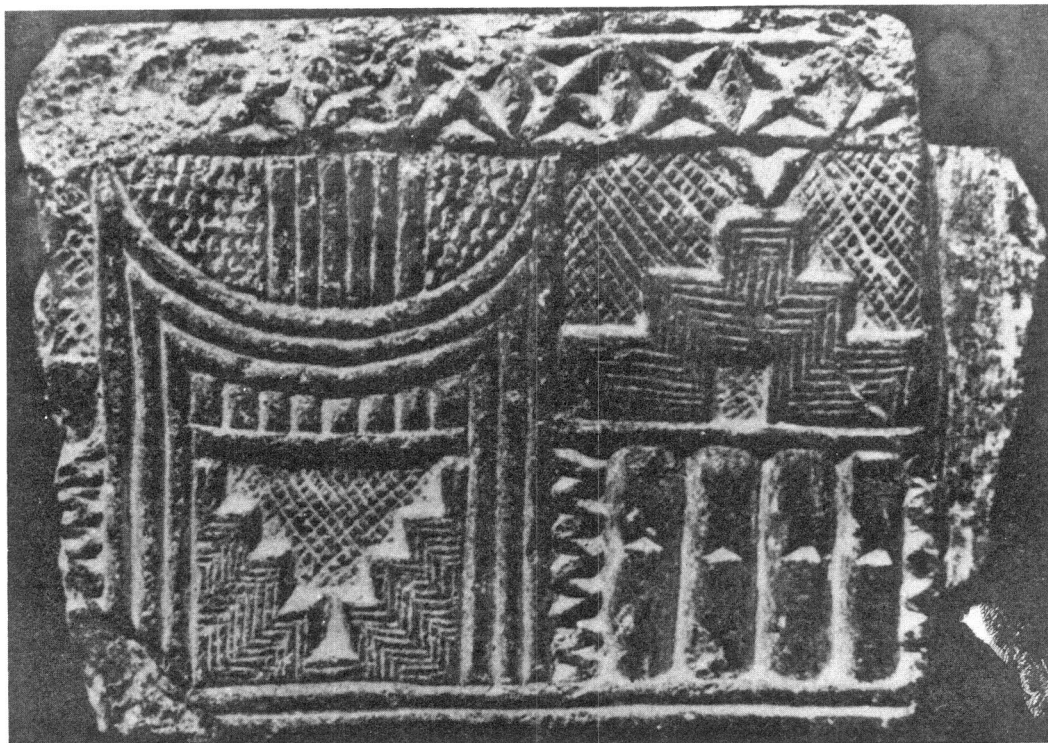
درباره این مدلها و نقش بناها، که قدمت آنها به هزاره سوم ق م می‌رسد، نظریات مختلفی ارائه شده است. این امر اثبات می‌کند که بیشتر این مدلها، که از سنگ و گل ساخته شده‌اند، صرفاً آثار هنری نبوده‌اند زیرا فراوانی این نقشمایه‌ها بر روی اشیای مکشوفه از شهداد و سایر نواحی جای تردید باقی نمی‌گذارد که در این دوره بناهایی مذهبی

تمامی این مدلها از مقابر به دست آمده‌اند. اما این مسئله خدشه‌ای بر نظریه ما وارد نمی‌سازد.

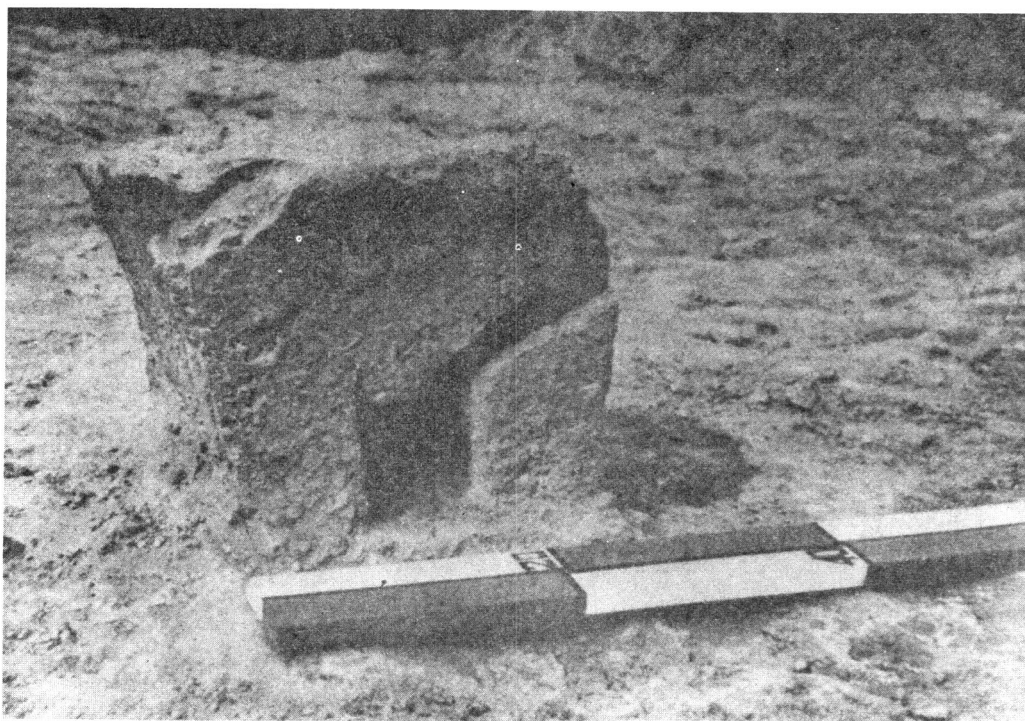
باید افزود که در سایر مقابر همان گورستان اشیای مشابهی به دست آمده است که برخی در اندازه‌های بزرگتر تا $۲۵ \times ۲۵ \times ۳۸$ سانتیمتر به چشم می‌خورند، اما جنس آنها از گل است و از قرار معلوم بر بالای آنها ظرفی وجود نداشته است (شکل‌های ۱۴ تا ۱۸). سطح این اشیاء با گل رس پوشیده شده و بر روی آن چند مشخصه معماری قابل تشخیص است که در برخی موارد با رنگهای قرمز و زرد رنگ آمیزی شده‌اند. این نقوش بعضاً نیز به صورت نقر شده به چشم می‌خورند. باید اشاره کرد که این مدلها همواره در سمت غربی مقابر و در نزدیکی سر متوقی قرار گرفته‌اند. در برخی از مقابر گورستان الف شهداد ظروف قرمز رنگی به دست آمد که بر روی آنها شماری علایم



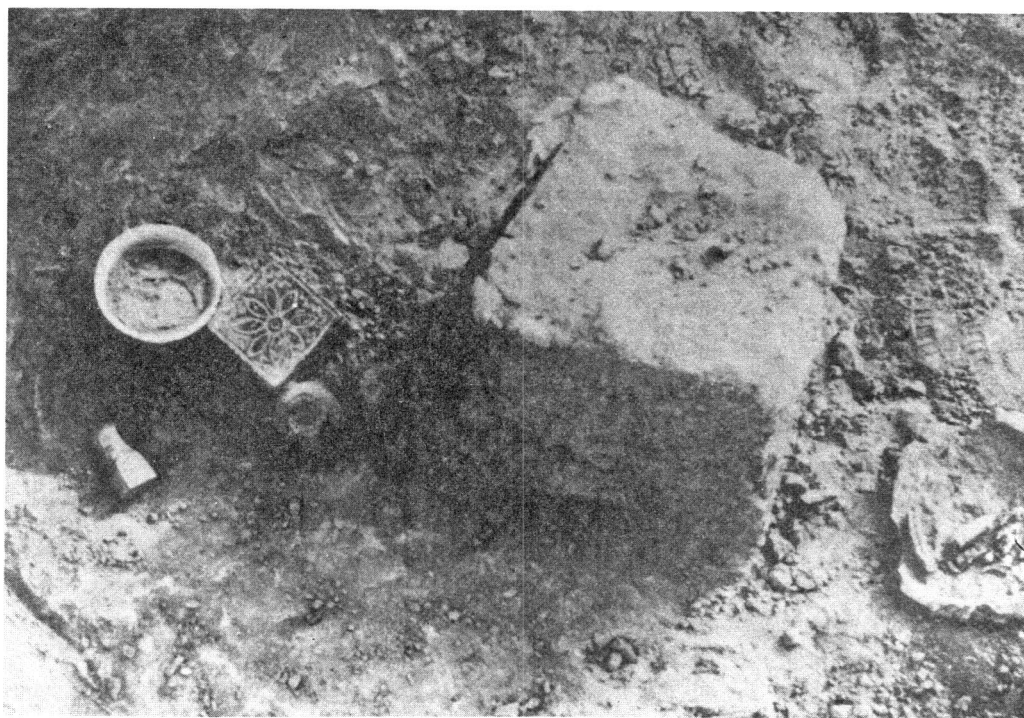
شکل ۱۲. تکه‌ای از یک پلاک سنگ صابونی از منطقه کرمان (مجموعه خصوصی).



شکل ۱۳. پلاک سنگ صابونی با نقوشی به شکل نمای بنا. تپه یحیی، دومین لایه معماری دوره II A.

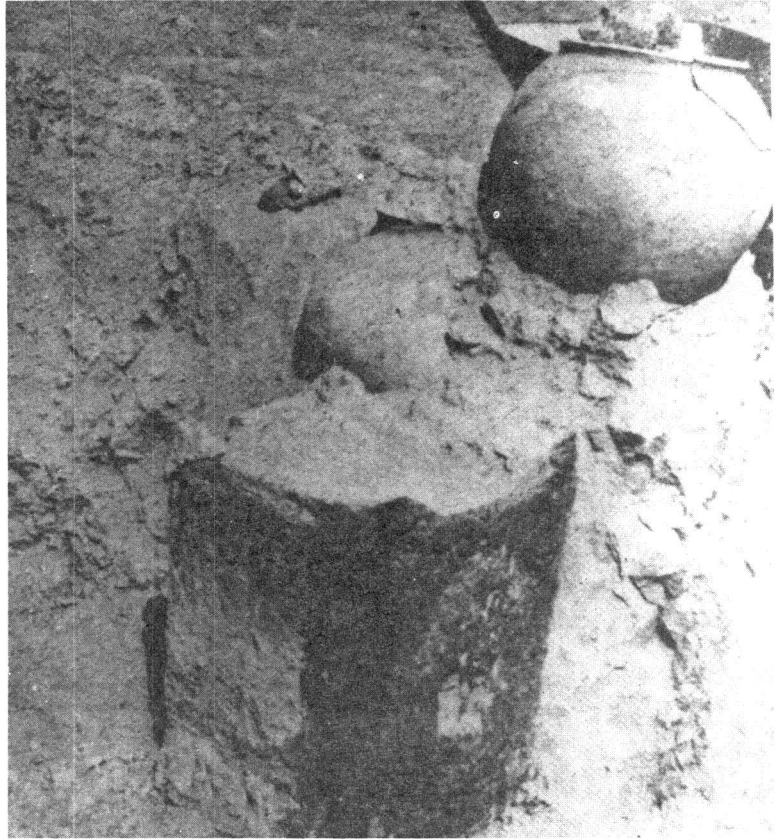


شکل ۱۴. مدل گلی، شهداد، گورستان الف، گور ۱۰۵/۱۹۷۲.



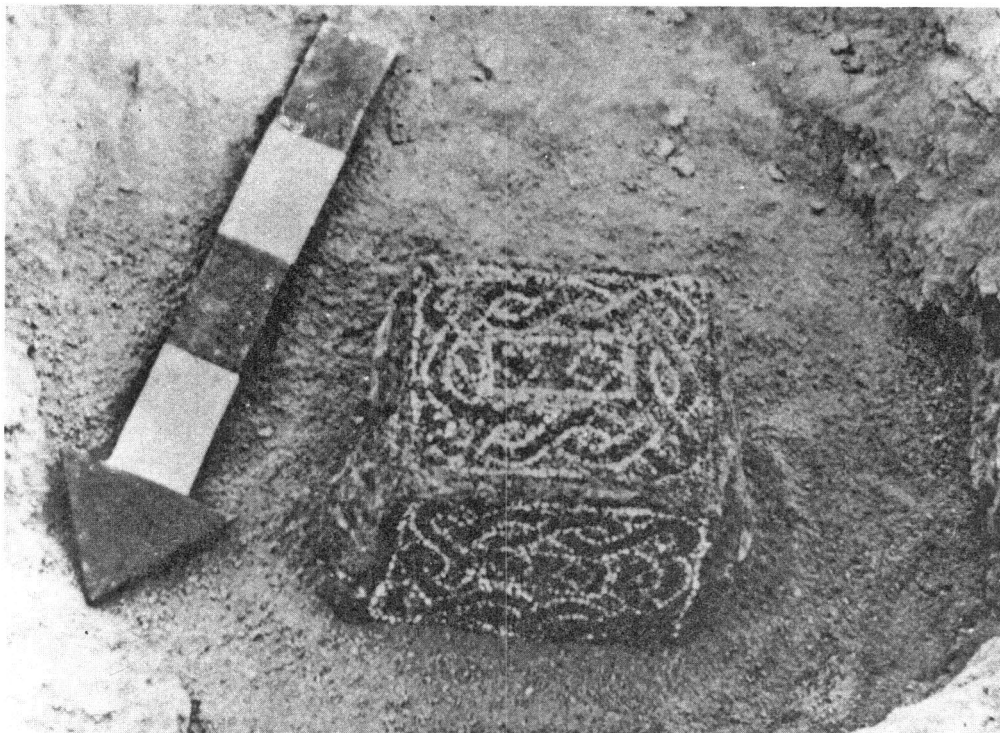
شکل ۱۵. مدل گلی همراه با سایر اشیای سنگ صابونی و مرمری، شهداد، گورستان الف، گور ۱۹۱/۱۹۷۲.

شکل ۱۶. مدل گلی، شهداد، گورستان الف، ۱۹۷۴.



شکل ۱۷. مدل گلی با نقوشی به رنگهای سیاه و زرد بر روی چهار وجه. شهداد، گورستان الف، ۱۹۷۳.

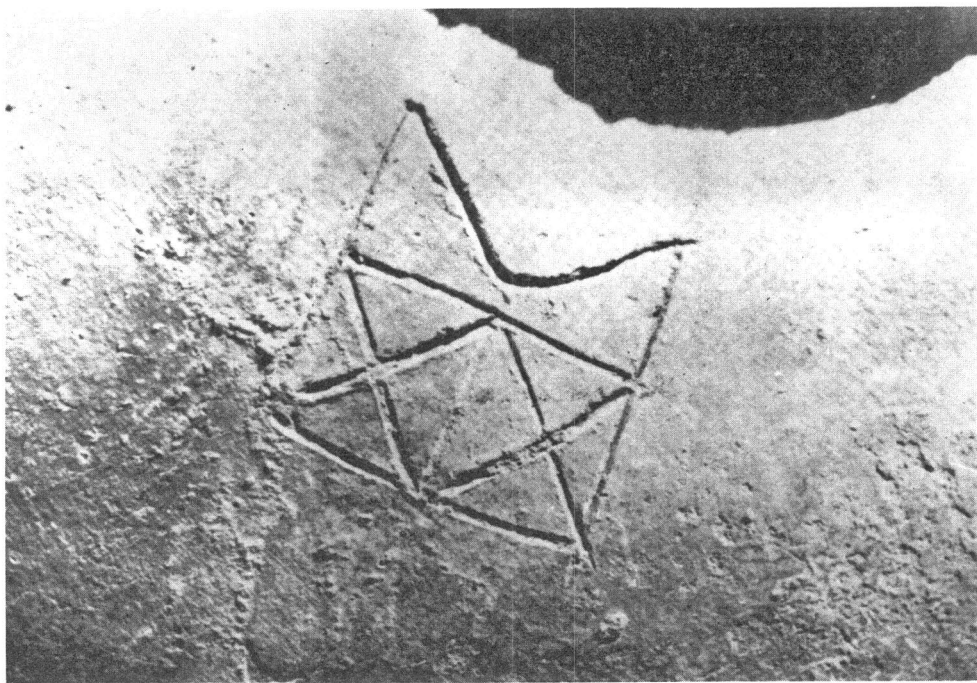




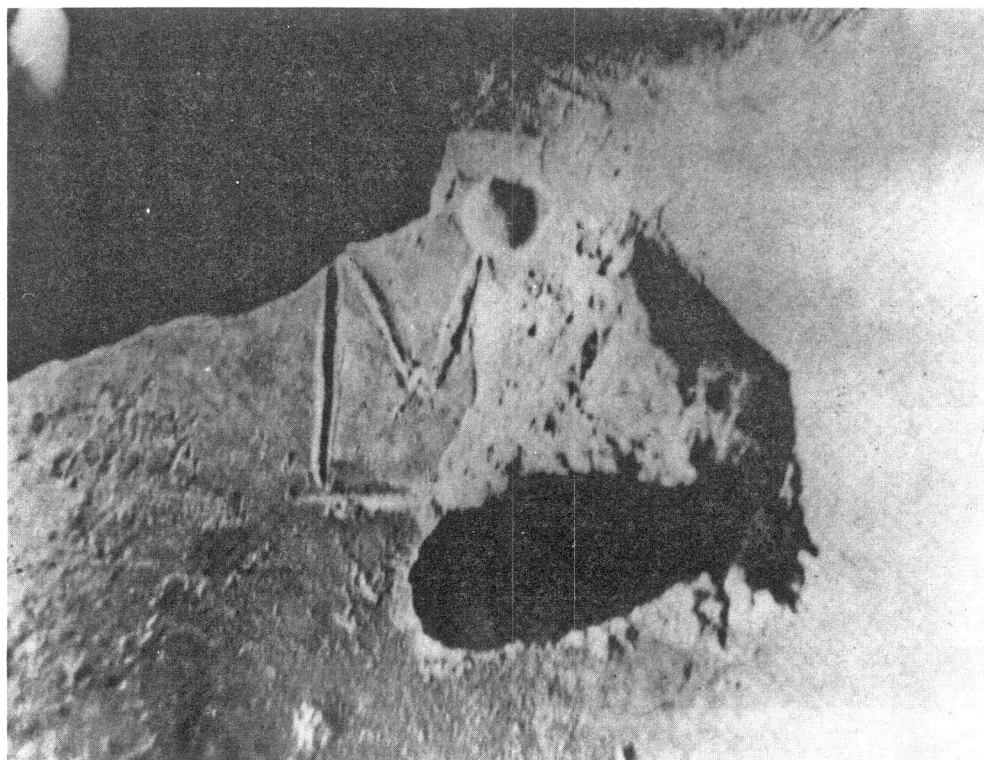
شکل ۱۸. مدل موزاییکی که از گل ساخته و با سنگهای بسیار کوچک چند رنگ (سفید، قرمز و سبز) تزیین شده است. شهداد، گورستان الف، ۱۹۷۷.



شکل ۱۹. تکه سفال قرمز با اثر مهر، شهداد، گورستان الف، ۱۹۷۱.



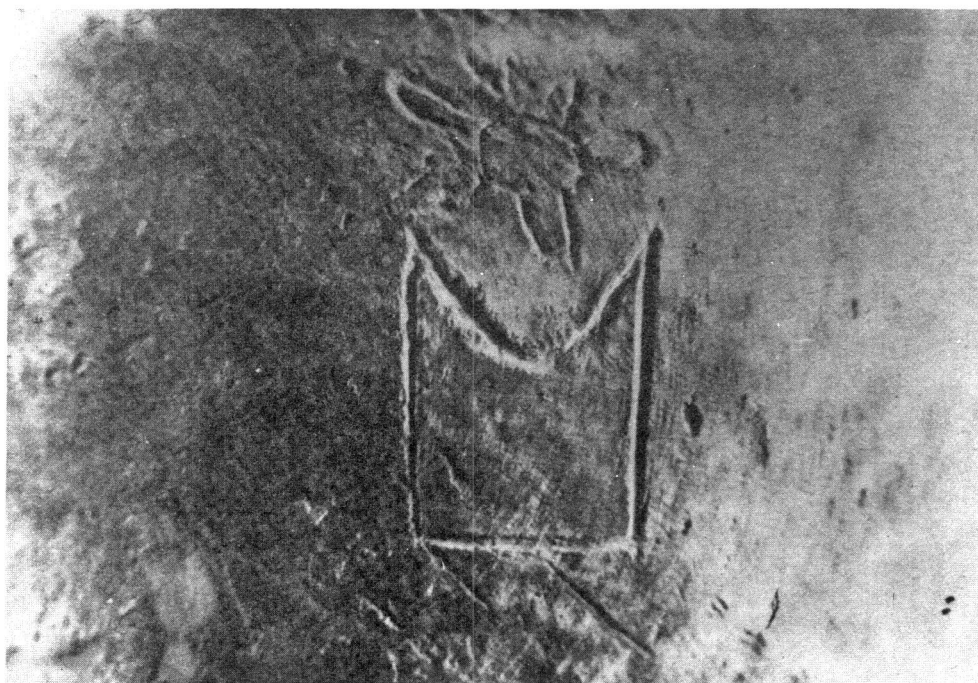
شکل ۲۰. تکه سفال قرمز با اثر مهر، شهداد، گورستان الف، ۱۹۷۳.



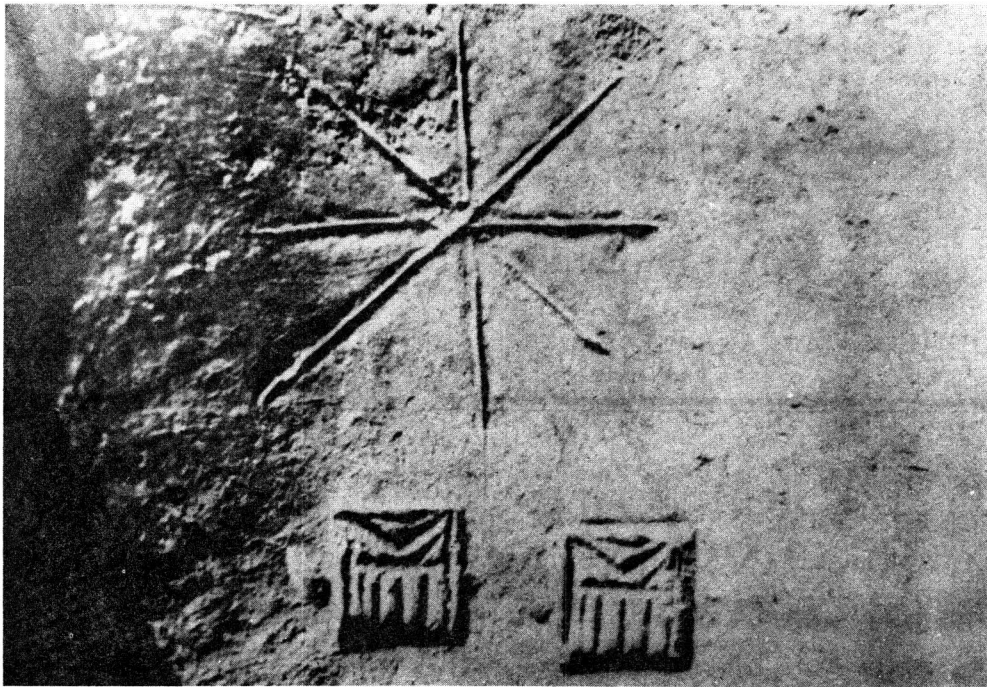
شکل ۲۱. تکه سفال قرمز با اثر مهر، شهداد، گورستان الف، ۱۹۷۱.



شکل ۲۲. تکه سفال قرمز با نقش کنده شهداد، گورستان الف، ۱۹۷۱.



شکل ۲۳. تکه سفال قرمز با اثر مهر، شهداد، گورستان الف، ۱۹۷۱.



شکل ۲۴. تکه سفال قرمز با اثر مهر، شهداد، گورستان الف، ۱۹۷۱.

وجود داشته‌اند که توجه هنرمندان را به خود جلب نموده‌اند. باید امیدوار بود که حفریات آتی در جنوب شرقی ایران به کشف مدارک محکمتری برای اثبات این مدعا منتهی گردد.

کتابنامه

- Amiet, P. (1973) La civilisation du désert de Lut *Archeologia* 60, pp. 20-27
- Casal, J.-M. (1961) *Fouilles de Mundigak*. Paris.
- Delougaz, P. (1960) Architectural representation on steatite vase. *Iraq* 22, pp. 90-95.
- Hakemi, A. (1972) *Catalogue de l'exposition Lut: Xabis (Shahdad)*. Ministère de la Culture et des Arts, Téhéran.
- Hakemi, A. (1976a) Découverte d'une civilisation préhistorique à Shahdad au bord Ouest de Lut, Kerman. *Memorial Volume of the VIth International Congress of Iranian Art and Archaeology*, pp. 131-49. Oxford.
- Hakemi, A. (1976b) *Écriture pictographique, découverte dans les fouilles de Shahdad*. Téhéran.
- Hinz, W. (1971) Ein altelamische Tonkrug-Aufschnitt vom Rande der Lut. *AMI* 4, pp. 21-24.
- Lamberg-Karlovsky, C.C. (1972) Tepe Yahya 1971 - Mesopotamia and the Indo-Iranian Borderlands. *Iran* 10, pp. 89-100.
- Miroschedji, P. de (1973) *Vases et objets en stéatite susiens. du Musée du Louvre*. Paris.

۱. در حفریات شهداد شماری ظروف کوچک سنگ صابونی کشف شد که به شکل استوانه یا کپسول بودند درون آنها ماده‌ای سفید رنگ وجود داشت که برای آرایش به کار می‌رفت و سمت راست، بالا، 4. Amiet 1973: 26, Hakemi 1972: pl. 15, D. این ماده امروزه در ایران سفید آب خوانده می‌شود.
2. Miroschedji 1973: 16, 33-35; fig. 12, no. 1 and pl. Va.
3. Ibid.: pl. Vb
4. Amiet 1973: 26, Hakemi 1972: سمت راست بالا، 4. Amiet 1973: 26, Hakemi 1972: pl. 15, D
5. Hakemi 1972: pl. 15, A; 1976a: 146, fig. 10.
۶. در شهداد الیاف نخل سی سی خوانده می‌شوند.
7. Casal 1961: vol. 2, pl. XI.
8. Delougaz 1960: 93-94, pl. IXc.
9. Miroschedji 1973: 15-19. 10. cf. Hakemi 1976b.